

Michel Tirions
Peter Raeymaeckers
Annemie Cornille
Steven Gibens
Johan Boxstaens
Yvonne Postma
(red.)

#sociaal werk

acco

INHOUD

- 17 **WOORD VOORAF**
- 19 **INLEIDING**
- 19 Voor studenten en docenten
- 20 #sociaalwerk
- 21 De krachtlijnen als kompas

DEEL 1 - SOCIAAL WERK

- 27 **1. SOCIAAL WERK DEFINIËREN**
- 27 *Waarover gaat dit hoofdstuk?*
- 28 **Introductie**
- 29 **Een eerste beeld: de sociaalwerkboom**
- 31 **Sociaal werk definiëren in historisch perspectief**
- 35 **De huidige globale definitie van sociaal werk uitgelicht**
- 37 Sociaal werk als praktijkgebaseerd beroep
- 39 Sociaal werk als academische discipline
- 40 Sociaal werk bevordert sociale verandering en ontwikkeling, sociale cohesie, empowerment en bevrijding van mensen
- 43 Principes van sociale rechtvaardigheid, mensenrechten, collectieve verantwoordelijkheid en respect voor diversiteit staan centraal in het sociaal werk
- 50 Sociaal werk wordt onderbouwd door sociaalwerktheorieën, sociale wetenschappen, menswetenschappen en inheemse en lokale vormen van kennis
- 52 Sociaal werk engageert mensen en structuren om levensuitdagingen en problemen aan te pakken en welzijn te bevorderen
- 53 Kritieken op de globale definitie van sociaal werk
- 55 **Conclusie**
- 57 *De vijf belangrijkste lessen uit dit hoofdstuk*

59 **2. DE MAATSCHAPPELIJKE CONTEXT VAN HET SOCIAAL WERK:
FOCUS OP DE WELVAARTSSTAAT**

59 *Waarover gaat dit hoofdstuk?*

61 **Wat is de welvaartsstaat?**

62 **Hoe werkt de welvaartsstaat?**

62 Inkomensherverdeling

64 Activering

64 Het sociale investeringsparadigma: van vangnet naar trampoline

65 Inbedding in de Europese Unie: Europese pijler van sociale rechten

66 Voor wie: selectief versus universeel

67 **Enkele uitdagingen voor de welvaartsstaat**

67 Armoede en sociale uitsluiting: een conceptueel raamwerk

71 Inkomensarmoede

73 Activering

77 Huisvesting

79 Onderwijs

81 De toegankelijkheid van hulp- en dienstverlening

84 Gezondheid

86 **Conclusie**

87 *De vijf belangrijkste lessen uit dit hoofdstuk*

89 **3. DE HISTORIEK VAN HET SOCIAAL WERK**

89 *Waarover gaat dit hoofdstuk?*

90 **Geschiedenis van en voor sociaal werk**

91 **Sociaal werk in de revolutionaire 19e eeuw**

91 Tijdperk van revoluties

92 De sociale kwestie

92 De arbeidersbeweging

94 De founding mothers van het social work

97 Het Willemsfonds en de start van het sociaal-cultureel werk

98 Van nachtwakersstaat naar verzorgingsstaat

99 **Sociaal werk in de democratische 20e eeuw**

99 Sociaal werk in de welvaartsstaat

100 Het interbellum

103 Naoorlogse groei en bloei

105 De crisisjaren van de welvaartsstaat

107 **Sociaal werk in de onzekere 21e eeuw**

107	Waar naartoe?
108	Nieuwe sociale kwesties en de actieve welvaartsstaat
109	Leven in superdiversiteit
110	Neoliberaal sociaal werk
111	Een toekomst van sociaal werk?
113	<i>De vijf belangrijkste lessen uit dit hoofdstuk</i>
115	4. TRANSNATIONAAL SOCIAAL WERK: PERSPECTIEVEN EN UITDAGINGEN
115	<i>Waarover gaat dit hoofdstuk?</i>
116	Introductie: grensoverstijgend sociaal werk
117	Sociaal werk: verankerd in een transnationale realiteit
119	Globalisering als multidimensionaal concept
122	Sociaal werk in een globaliserende wereld
123	Sociaal werk als grensoverstijgend beroep
123	Een historisch perspectief
124	Van een internationale naar een globale definitie van sociaal werk
126	Wegwijs in een kluwen aan concepten
126	Cross-border sociaal werk
127	Comparatieve studie van het sociaal werk
127	Belangenbehartiging
128	Cross-culturele en interculturele competentie en bewustzijn
128	Internationale transfer van kennis over sociaal werk
128	Een internationale sociaalwerkcommunity
129	Kritieken op de term ‘internationaal sociaal werk’
130	Methodologisch nationalisme
132	Van internationaal naar transnationaal sociaal werk
134	Think and act globally and locally: een integrale benadering van sociaalwerkpraktijken
135	Een model voor een integrale benadering van transnationale praktijken
138	Actoren op het terrein van het transnationaal sociaal werk
141	Conclusie: sociaal werk als transnationale praktijk
143	<i>De vijf belangrijkste lessen uit dit hoofdstuk</i>

145 **5. DE BEROEPSETHIEK VAN HET SOCIAAL WERK**

145 *Waarover gaat dit hoofdstuk?*

146 **Introductie**

146 Sociaal werk is waarden-werk

147 **Houvast: het belang van beroepsethiek**

148 Wat is beroepsethiek?

148 Het belang van beroepsethiek

151 Het belang van reflectie

151 Werken in de wereld van vandaag

152 **Sociaal werk is een ethisch-reflectief beroep**

152 Balanceren tussen twee opdrachten

153 Met mens en maatschappij

155 Vanuit regels en kaders

156 Ethisch meesterschap

157 **Sociaal werk op de brug tussen mens en samenleving**

157 Een kleine geschiedenis als opmaat naar de toekomst

160 Sterk sociaal werk

161 Centrale waarden en missie

162 Zorgvuldig handelen

162 Werken in drie werelden

163 Verantwoorden

164 Ethisch kompas

168 Waarom één en één altijd meer is dan twee

169 **Vertrouwen en confidentialiteit**

170 Geheimhoudingsplicht: een wet- en regelgevend kader

174 Handelingsruimte

175 Spanningsvelden

176 **Instrumenten voor ethische reflectie**

177 **Conclusie en opdracht**

179 *De vijf belangrijkste lessen uit dit hoofdstuk*

181 **6. SOCIAAL WERK EN DWANG**

181 *Waarover gaat dit hoofdstuk?*

183 **Tussen emancipatie en controle**

183 Octavia Hill

184 Mary Richmond

185 **Rol van overheid en arbeidersbeweging**

186	Emanciperen en disciplineren
187	Dichotomie en mengvormen
188	Dwang kaderen
189	Vrijwilligheid, drang en dwang
191	Contexten van dwang
191	Sociaal herstel
192	Conflicten oplossen
193	Maatschappelijke noodzaak
194	Onveiligheid troef
194	Voorwaardelijke rechten
195	Erger voorkomen
196	Informed consent
198	Ingebouwd of 'gemandateerd' sociaal werk
198	Sociaal werk en sociale fraudebestrijding
199	Bewuster omgaan met intrinsieke dwang
201	<i>De vijf belangrijkste lessen uit dit hoofdstuk</i>

203	7. METHODISCH HANDELEN
203	<i>Waarover gaat dit hoofdstuk?</i>
204	Introductie: methodisch denken en handelen, natuurlijk!
205	Methodisch handelen is bewust handelen
205	Over methode, methodiek, methodologie en andere lastige begrippen
206	Wegwijs in de spraakverwarring
207	Een keuze voor methodisch handelen
208	Methodisch handelen: een definitie
211	Methodisch handelen: vijf oriëntaties
212	Methodisch handelen als strategisch methodisch werken
218	De interactieve oriëntering en de grondhouding
219	De normatieve oriëntatie: mensenrechten en sociale rechtvaardigheid
221	Visie en mentale modellen
232	Reflectieve oriëntatie en de kwaliteitscyclus
233	Een basismodel voor methodisch handelen in het sociaal werk
234	Persoonlijke condities: draagkracht en draaglast
235	Structurele condities: cultuur, maatschappij, wetgeving
236	Normatieve condities: het sociaalwerkperspectief, mentale modellen en de visie
236	Een beginnend sociaal werker handelt methodisch

241 Een eclecticisch basismodel voor methodisch handelen

242 **Conclusie**

243 *De vijf belangrijkste lessen uit dit hoofdstuk*

245 **8. KENNIS VAN DE SOCIALE KAART**

245 *Waarover gaat dit hoofdstuk?*

246 **Sociale kaarten**

247 **Vensters**

248 **Door wie? De betrokken overheden**

251 **Door wie? Het juridische statuut van de organisatie**

254 **Door wie? Formele en informele zorg**

256 **Met wie? Individueel en collectief aanbod**

260 **Waar? Nabijheid**

262 **Voor wie? De grote leeftijdsgroepen**

262 Kinderen, jongeren en gezinnen

264 Volwassenen

265 Ouderen

266 **Voor wie? Specifieke doelgroepen**

267 Mensen met een handicap

268 Mensen in armoede

270 Kleine of specifieke doelgroepen

270 **Waarvoor? De levensdomeinen van mensen**

271 Persoonlijk en relationeel welzijn

272 Geestelijke gezondheid

273 Lichamelijke gezondheid

273 Werken

274 Wonen

275 Veiligheid en justitie

276 **Hoe? De mate van toegankelijkheid**

278 **De sociale kaart in beweging**

280 *De vijf belangrijkste lessen uit dit hoofdstuk*

283 **9. EEN VERKENNING VAN HET SOCIAALWERKONDERZOEK**

283 *Waarover gaat dit hoofdstuk?*

285 **Introductie**

286 **Evidencebased practice en het belang van sociaalwerkonderzoek**

287	Het terrein
291	Wetenschappelijke benadering
292	Het positivisme
295	Het constructivisme
297	Het kritisch realistisch perspectief
300	Theorie en praktijk
301	Gemeenschappelijke bezorgdheid
302	Sociaalwerkonderzoek als instrument voor sterk sociaal werk
303	Reflectie voor onderzoek: een pleidooi voor een methodologische generalist
306	<i>De vijf belangrijkste lessen uit dit hoofdstuk</i>

DEEL 2 - PERSPECTIEVEN OP SOCIAAL WERK

311	10. MENSENRECHTEN EN SOCIAAL WERK
311	<i>Waarover gaat dit hoofdstuk?</i>
312	Verschillende benaderingen inzake mensenrechten
312	Een juridische benadering
320	Een agogische benadering: grondrechten en sociaal werk
322	Naar een integratie van de agogische en juridische benadering: mensenrechten als een kompas
324	Het kompas van de mensenrechten voor het sociaal werk
324	Grondrechten als basis voor de sociale rechtsstaat: sociale noden omzetten in rechten
325	De benadering van (mensen)rechten in het sociaal werk
331	Conclusie
332	<i>De vijf belangrijkste lessen uit dit hoofdstuk</i>
335	11. FLOREREN: DE CAPABILITYBENADERING ALS KOMPAS VOOR HET SOCIAAL WERK
335	<i>Waarover gaat dit hoofdstuk?</i>
336	Introductie: een waardevol leven
336	Menselijk welzijn en de capabilitybenadering
337	Waardevol leven
339	De mens als individu staat centraal

- 340 Oorsprong en toepassing
- 340 Capabilities en functionings
- 347 **Een theorie van vrijheid**
- 347 Drie vormen van vrijheid
- 350 Armoede als voorbeeld
- 351 **Nieuw houvast**
- 352 Een kwalitatief goed en waardig leven
- 353 Een huis vol diversiteit
- 356 **Sociaal werk en de capabilitybenadering**
- 356 Aansluiting bij de idealen van sociaal werk
- 356 Een wetenschappelijk kader
- 357 Kritisch kijken
- 357 Hand in hand met mensenrechten
- 358 **De capabilitybenadering als voeding voor het sociaal werk van morgen**
- 358 Handen en voeten
- 359 Geen wondersponsje
- 359 Een verbindend sociaalwetenschappelijk kader
- 360 Valkuilen
- 361 **Conclusie: acht tips en een opdracht**
- 361 Handvatten om meteen aan de slag te gaan
- 362 De capabilitybenadering als kritisch kompas voor sociaal werk
- 364 *De vijf belangrijkste lessen uit dit hoofdstuk*

- 367 **12. KRACHTGERICHT SOCIAAL WERK**
- 367 *Waarover gaat dit hoofdstuk?*
- 368 **Introductie**
- 369 **De oorsprong van de krachtenbenadering**
- 370 Verborgene wortels diep in de geschiedenis van het sociaal werk
- 371 Naar het expliciete strengt based social work
- 372 **Kenmerken van een krachtgerichte benadering**
- 374 **Het krachtenmodel**
- 374 Uitgangspunten van het krachtenmodel
- 375 De voorstelling van het krachtenmodel
- 379 **Een krachtgerichte basishouding**
- 382 **Voorbeelden van krachtgerichte methodieken**
- 382 Oplossingsgericht werken met krachtgerichte technieken
- 384 Persoonlijke toekomstplanning en netwerkgroepen

386	Appreciative inquiry (waardierend onderzoek)
387	ABCD-methodiek
388	Conclusie
390	<i>De vijf belangrijkste lessen uit dit hoofdstuk</i>
393	13. GENERALISTISCH SOCIAAL WERK
393	<i>Waarover gaat dit hoofdstuk?</i>
394	Introductie
395	Microniveau
396	Bewust omgaan met referentiekader
397	Vertrouwensrelatie
398	Positievekrachtenbenadering
398	Participatie
400	Op maat en op tempo: vanuit de noden van de cliënt
401	De integrale benadering
404	Rechtenbenadering
406	Mesoniveau
407	De generalist als informatieverstrekker
409	De generalist als ondersteuner
409	De generalist als onderhandelaar of bemiddelaar
411	Macroniveau
412	Conclusie: generalist op micro-, meso- en macroniveau
414	<i>De vijf belangrijkste lessen uit dit hoofdstuk</i>
417	14. STRUCTUREEL SOCIAAL WERK
417	<i>Waarover gaat dit hoofdstuk?</i>
418	Introductie
420	Sociale rechtvaardigheid volgens Martha Nussbaum
423	Sociale rechtvaardigheid volgens Nancy Fraser
426	Posities binnen structureel sociaal werk
426	Beleidsgericht sociaal werk
428	Op het niveau van de samenleving: radicaal sociaal werk
430	De eigen professie: kritisch sociaal werk
431	Conclusie
432	Reflectie: lessen in sociale rechtvaardigheid voor het structureel sociaal werk
435	<i>De vijf belangrijkste lessen uit dit hoofdstuk</i>

DEEL 3 - ACTUELE UITDAGINGEN VAN HET SOCIAAL WERK

439 **15. SUPERDIVERSITEIT EN SOCIAAL WERK**

439 *Waarover gaat dit hoofdstuk?*

441 **Een wereld van verschil: enige cijfers**

442 **Superdiversiteit**

443 **Superdiversiteit in een wereld van toenemende complexiteit**

444 **Wat is verschil?**

445 Structureel kijken naar verschil

447 Cultureel kijken naar verschil

449 Het belang van normatieve professionaliteit

451 **Professionele competenties in het omgaan met verschil in het sociaal werk**

453 Een open, respectvolle en uitnodigende basishouding

453 Een krachtgerichte kijk op mensen, cliënten en diversiteit

454 Vaardigheid inzake (interculturele) communicatie

454 Kritische houding ten aanzien van de machtsverhoudingen in de samenleving

455 **Conclusie**

457 *De vijf belangrijkste lessen uit dit hoofdstuk*

459 **16. VERMAATSCHAPPELIJING VAN DE ZORG: TUSSEN DROOM EN DAAD**

459 *Waarover gaat dit hoofdstuk?*

460 **Situering van het begrip vermaatschappelijking**

462 **Vermaatschappelijking historisch gekaderd**

464 **De verhouding tussen formele en informele zorg**

466 **Kansen van vermaatschappelijking**

468 **Risico's van vermaatschappelijking**

471 **Implicaties voor het sociaal werk**

473 **Conclusie**

474 *De vijf belangrijkste lessen uit dit hoofdstuk*

477 **17. GEBRUIKERSPERSPECTIEF**

477 *Waarover gaat dit hoofdstuk?*

478 **Het cliëntperspectief in opmars**

479	What's in the name? Het begrippenkader onder de loep
481	Clïëntparticipatie: van schijnparticipatie naar echte participatie
483	De cliënt als ervaringsdeskundige
486	Het cliëntperspectief in de welzijnspraktijk
487	Een hulpverleningstraject aangestuurd door het cliëntperspectief
488	De cliëntenraad op mesoniveau
489	De vertegenwoordiging van gebruikersorganisaties in beleidsorganen
491	Invzet van ervaringsdeskundigen in het sociaal werk en de overheidsadministratie
492	Het cliëntperspectief in het hoger sociaal onderwijs
493	Het cliëntperspectief in onderzoek: van kwalitatief naar participatief onderzoek
496	Conclusie
497	<i>De vijf belangrijkste lessen uit dit hoofdstuk</i>
499	18. TRANSMIGRATIE EN SOCIAAL WERK
499	<i>Waarover gaat dit hoofdstuk?</i>
500	Introductie
501	Transmigratie: een begrip dat veel realiteiten omvat
505	(Stedelijk) sociaal werk met transmigranten
507	De toegang tot sociaal werk
508	Translokale netwerken
510	Antwoorden vanuit sociaal werk
512	Conclusie
514	<i>De vijf belangrijkste lessen uit dit hoofdstuk</i>
517	DANKWOORD
519	NOTEN
531	LITERATUUR
551	AUTEURSOVERZICHT
555	INDEX

WOORD VOORAF

We zijn trots op dit boek! Tijdens het afgelopen anderhalf jaar zijn docenten, praktijkwerkers, onderzoekers en diverse experts met heel veel enthousiasme aan de slag gegaan om hun expertise in een leesbaar hoofdstuk om te zetten. Het is de eerste keer dat al deze experts over de grenzen van organisaties, sectoren, hogescholen en universiteit heen de handen in elkaar sloegen, en dit vanuit een gedeelde visie over wat sociaal werkers moeten meekrijgen voor ze de schoolbanken verlaten.

We beschouwen dit boek dan ook als een belangrijke en noodzakelijke stap in de verdere vernieuwing die in tal van sociaalwerkopleidingen wordt doorgevoerd. Sociaal werkers opleiden tot kritische professionals die met een constructieve houding hun praktijk vormgeven, is een zeer uitdagende onderneming. Sociaal werkers komen terecht in diverse professionele contexten en sectoren. Daarnaast worden ze geconfronteerd met een erg grote diversiteit van kwetsbare doelgroepen die op diverse levensdomeinen hun rechten niet kunnen laten gelden. Onze taak is daarom om sociaal werkers een zo groot mogelijk arsenaal aan handvatten aan te bieden om hen zowel op theoretisch als praktisch niveau te ondersteunen. Dat is meteen de belangrijkste doelstelling van dit boek. Het boek biedt inzichten voor heel het sociaal werk.

We verwachten van de lezer een open houding. Lees. Ontdek. Laat je verrassen. Verdiep je in de materie en ontwikkel een eigen kritische houding. Je hoeft het niet eens te zijn met onze standpunten. Engageer je. Onderbouw je argumenten. Denk na over waarom je het wel of niet eens bent en neem deel aan de discussie in en naast de aula en het klaslokaal. We vragen aan de studenten om hun comfortzone te verlaten. Je bent misschien nog niet vertrouwd met alle onderwerpen in het boek. Bekijk het verdiepende materiaal. Het zal je helpen om nieuwe horizonten op te zoeken.

Geeft dit boek sluitende antwoorden? Het is aan de sociaal werker om zijn handelen in een specifieke context vorm te geven. De inzichten in dit boek laten sociaal werkers over hun handelen reflecteren, inspiratie opdoen en creativiteit aanwakkeren. Van studenten verwachten we dat ze de noodzakelijke stukken aandachtig doornemen en er actief mee aan de slag gaan. We beschouwen de vele lezers als de ultieme toetssteen

voor het welslagen van dit boek. De talrijke discussies met de auteurs, de docenten en natuurlijk de studenten die het boek verwerken, zijn noodzakelijk om de inhoud in de toekomst verder te verfijnen. We wensen je daarom als lezer veel kritisch leesplezier.

Peter Raeymaeckers,
Rudy Verhoeven,
Veerle Van Gestel en
Jos Pauwels

INLEIDING

sociaalwerk is een studieboek over sociaal werk. De centrale uitdaging van dit boek is om jou, als lezer, inzichten aan te bieden over de verscheidenheid aan wetenschappelijke inzichten en concepten die noodzakelijk zijn voor de sociaal werker om op een kritische maar constructieve manier zijn praktijk uit te bouwen. Waar de student ook terechtkomt – de budgetbegeleiding bij het OCMW, de thuiszorgdienst verbonden aan een rust- en verzorgingstehuis, de buurt- of projectwerker in een buurt-huis, de wijkwerker van een wijkteam, de jeugdwerker of de basiswerker die in dialoog gaat met de lokale of bovenlokale beleidsmaker – dit boek biedt een brede waaier aan theoretische raamwerken, conceptuele kaders en handvatten die elke sociaal werker in eender welke praktijk houvast, inspiratie en creativiteit kunnen bieden.

VOOR STUDENTEN EN DOCENTEN

Sinds enkele jaren leeft bij zowel studenten als docenten de nood aan een handboek dat een overzicht biedt van de belangrijkste concepten, thema's en recente tendensen die relevant zijn voor het sociaal werk in Vlaanderen. Het is aan die vraag dat dit studieboek tegemoet wil komen. Het boek biedt inspiratie aan de betrokken docenten sociaal werk die elke dag gedegen en kritische sociaal werkers willen opleiden en vormen. Die docenten kunnen het boek naar hun hand zetten en het gebruiken om discussies in te leiden tussen of met studenten of om lesmateriaal te ontwikkelen. Voor elk hoofdstuk kozen de auteurs voor een goed beargumenteerd eigen perspectief. Het boek daagt dus ook uit tot tegenspraak en uitwisseling. Want ook dat is eigen aan het opleiden van sociaal werkers: in de ontmoeting van inzichten en standpunten kunnen studenten inzichten verwerven en leren om zelf positie in te nemen.

Een goed studieboek stelt evenwel niet enkel vragen, maar biedt ook houvast. Naast de tekst biedt dit boek toegang tot het online leerplatform Sofia, waarop we presentaties, begrippen, bijkomend materiaal en voer voor reflectie plaatsen. Dat platform verbindt het boek ook op dynamische wijze met de actuele ontwikkelingen in het werkveld. Vooraan in het boek vind je een unieke code die toegang geeft tot het platform en een eenvoudig stappenplan om je te registreren.

#SOCIAALWERK

De titel van dit boek is niet toevallig. De betrokken auteurs zijn ervan overtuigd dat sociaal werk discussie moet uitlokken. De hashtag verwijst dus naar 'focus op', maar maakt ook verbindingen: hyperlinken naar aanverwante onderwerpen. Een hashtag verwijst bovendien naar iets waarvoor je aandacht wil uitlokken, waarrond je mensen wil samenbrengen. Dat is het doel van dit boek.

Met dit boek richten we ons bijzonder naar de docenten en lectoren die denkkaders voor het sociaal werk doceren in aula's en lokalen gevuld met enthousiaste studenten in de bacheloropleiding sociaal werk. Daarnaast kan het boek ook als basiswerk dienen in de master sociaal werk voor studenten die vanuit aangrenzende richtingen in de master willen stappen of die het als een houvast willen gebruiken. We schrijven dit boek niet enkel voor docenten, ook – en wellicht vooral – voor studenten. Met de toekomstige generatie sociaal werkers willen we het hebben over wat sociaal werk kan zijn.

#sociaalwerk is een spannend boek in zijn genre. Het daagt uit om soms complexe kaders te doorgronden, inzichten uit te wisselen en positie in te nemen. Het is een boek om in te snuisteren, op te wroeten, soms te vloeken, maar bovenal ook van te genieten. Het voedt de passie voor het sociaal werk. Het is ook een boek dat meegaat en meegroeit door de opleiding heen. Soms wordt geopperd dat aan studenten vandaag beter geen theorie of conceptuele kaders meer aangeboden worden, tenzij in voorgekauwde vorm. Dat doet hen oneer aan. De docenten die aan dit boek meewerkten, ervaren het anders. Studenten vandaag zijn kritisch, geëngageerd en willen meedenken en -doen. Ze zitten niet te wachten op een eendimensionale zwart-witinkleuring van wat sociaal werk is; ze verwachten een kaleidoscoop van perspectieven waardoor ze zelf op ontdekking kunnen gaan. Vandaar de hashtag.

De foto's die dit boek verrijken, zijn genomen door fotograaf Philippe Swiggers. Naar aanleiding van de eerste Vlaamse Sociaalwerkconferentie in 2018 ging hij op pad om sociaal werkers in Vlaanderen te fotograferen tijdens hun werk. De fotoreeks 'Trots' die daaruit resulteerde, toont het echte doen en laten van sociaal werkers. De beelden geven inzicht in de vaak ongrijpbare realiteit van sociaal werkers en van de, meestal kwetsbare, mensen met wie ze samenwerken. De foto's geven een inkijk in het hart van sociaal werk. De tentoonstelling 'Trots' gaat gepaard met een gelijknamig boek met teksten van Erik Vlamincx en een beschouwing door Bert Lambeir. Bert Lambeir zegt daarover:

Trots verwijst naar datgene wat ieder mens, ook de meest kwetsbare, als laatste houvast heeft en wat voor de sociaal werker altijd weer een aanknopingspunt is. Trots verwijst ook naar de uitnodiging aan de sociaal werker om zijn eigen dagelijkse, menselijke handelen naar waarde te schatten. Tot slot is Trots een appel aan de welvaartsamenleving om te beseffen dat het sociaal werk een wezenlijke bijdrage levert aan het welzijn van alle burgers en dus van de samenleving an sich.¹

DE KRACHTLIJNEN ALS KOMPAS

Schrijven is schrappen, dat hebben we tijdens het samenstellen van dit boek wel degelijk gemerkt. Het sociaal werk in Vlaanderen blinkt uit in variatie en diversiteit. We maakten keuzes. Dat maakt het boek enerzijds onvolledig, maar anderzijds actueel. We richten ons met dit boek op een brede, noem het generieke, basis van sociaal werk zoals die vorm krijgt in welzijn, zorg, arbeid, cultuur en samenleven. Naast aandacht voor de basis, deel één van het boek, kozen we ervoor om ook enkele verdiepende en actuele onderwerpen op te nemen in deel twee en drie van het boek. Inspirerend bij de keuzes die we maakten, zijn de besluiten en aanbevelingen van de Vlaamse Sociaalwerkconferentie die plaatsvond in mei 2018. Tijdens die conferentie werden de krachtlijnen van 'sterk sociaal werk' in de verf gezet. We sommen ze inleidend even op, gebaseerd op het wetenschappelijk rapport dat naar aanleiding van de conferentie gepubliceerd is.²

Politisierend werken

Een belangrijke opdracht van sociaal werkers is dat ze ervoor zorgen dat mensen daadwerkelijk gebruik kunnen maken van hun sociale rechten en voordelen. Belangrijk daarbij is dat sociaal werkers kunnen inzien dat mensen vaak niet zelf verantwoordelijk zijn voor hun situatie. De oorzaak ligt vaak op het niveau van de samenleving. Sociaal werkers moeten daarom aandacht hebben voor die 'structurele oorzaken' van sociale problemen en beleidsmakers erop wijzen dat structurele uitsluitingsmechanismen moeten worden aangepakt. Sociaal werkers kunnen dan mee nadenken over oplossingen door bijvoorbeeld verhalen van mensen in een kwetsbare situatie beleidsmatig te vertalen. Essentieel in politiserend werken is dus dat sociaal werkers hun stem laten horen aan het beleid en stem geven aan de mensen die in onze maatschappij uit de boot vallen of aan de kant geschoven worden.

Nabijheid

Een tweede principe verwijst naar nabijheid. Sociaal werkers moeten zo dicht mogelijk aanwezig zijn in de leefwereld van de cliënt. Die nabijheid kunnen sociaal werkers bijvoorbeeld verwezenlijken door van achter hun bureau te komen en te investeren in huisbezoeken of aanwezig te zijn in buurthuizen of dienstcentra in de buurt. Belangrijk is daarnaast ook dat de begeleiding samen met de cliënt wordt bepaald. Daarbij kan de sociaal werker de zo noodzakelijke relatie opbouwen met de cliënt en zo laagdrempelig en onvoorwaardelijk mogelijk werken. Dat zorgt voor een betere verbinding tussen de sociaal werker en de personen in een kwetsbare situatie.³

Proceslogica

Op een procesmatige manier werken betekent dat “sociaal werkers hun handelen voortdurend afstemmen op alle verwachte en onverwachte gebeurtenissen die zich voordoen in het veranderingsproces”.⁴ Er wordt met andere woorden geanticipeerd op de concrete situatie, wat maakt dat de manier van werken voortdurend in vraag wordt gesteld. Sociaal werk heeft weinig vaste grond; de mensen, situaties en omstandigheden waarin sociaal werk plaatsvindt, zijn steeds uniek. Dat maakt het werk uitdagend, maar de uitkomsten ervan moeilijk voorspelbaar. Sociaal werkers hanteren een proceslogica die gebruikmaakt van de ervaringskennis en zelfregie van de betrokkenen. Kwetsbare mensen hebben zelf mee inspraak en participeren in hun hulp- of dienstverleningstraject. Kwetsbare groepen hebben zelf een stem en impact in de beleidsagenda die hen aanbelangt. Bewoners hebben inspraak en invloed in het vormgeven van hun buurt. De proceslogica is niet enkel eigen aan individuele situaties, maar is ook cruciaal om sociale initiatieven te ontwikkelen waarbij het sociaal werk een eerder experimenterende functie heeft. Dat vraagt wel dat de werkvormen van sociaal werkers continu in vraag worden gesteld.⁵ Sociaal werk is voortdurend in beweging.

Generalistisch sociaal werk

Een generalistische sociaal werker focust nooit op slechts één levensdomein waarop mensen problemen ervaren, maar kijkt de situatie van mensen als een geheel.⁶ Het generalistische perspectief gaat uit van een onderlinge afhankelijkheid tussen individuen en hun sociale omgeving. Daarbij maakt de sociaal werker steeds gebruik van de procesmatige benadering door zich aan te passen aan de sociale context van kwets-

bare personen.⁷ Een generalistische sociaal werker kan met veel verschillende soorten problemen omgaan en beschikt over een breed spectrum aan kennis en vaardigheden.⁸ Een van de krachten van sociaal werk is dat het op de verbinding tussen mens en maatschappij oog heeft voor de complexe samenhang van problemen die mensen ervaren en die complexiteit ook als uitgangspunt neemt.

Verbindend werken

Als sociaal werker maak je continu verbindingen tussen mensen in kwetsbare situaties en diensten, andere hulpverleners en beleidsmakers. Dat kan op zowel het individuele als het collectieve niveau. Sociaal werk verbindt binnen de leefwereld van mensen en tussen de leefwereld en de maatschappij. Op het individuele niveau wil dat zeggen dat sociaal werkers individuen en groepen kunnen versterken om meer greep te krijgen op hun eigen leven. De collectieve component situeert zich binnen het lokale niveau en de buurt. Daarin kunnen sociaal werkers een rol spelen om verbinding tussen mensen te realiseren, wat zeker van belang is in de huidige superdiverse samenleving. Voorbeelden daarvan zijn een buurtspeeltuin, een buurtwerking of een cultuurwerking. Daarmee stimuleren sociaal werkers het gevoel van samenhang en het zoeken van gemeenschappelijkheid in het anders-zijn.

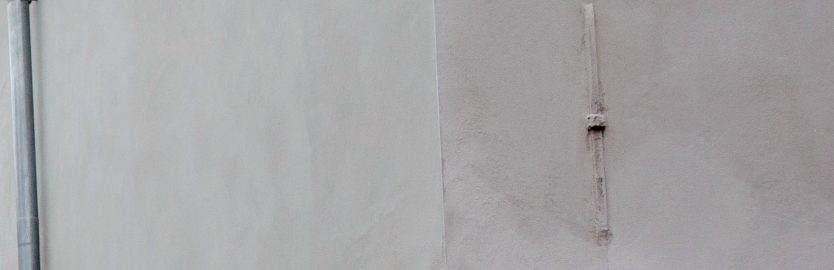
Het geheel is meer dan de som der delen. De vijf krachtlijnen zijn inspirerende bakens voor het sociaal werk van vandaag en morgen. Ze kunnen niet los van elkaar gezien worden, maar vormen één geheel. Elk van deze hoofdstukken verhoudt zich tot een of meerdere van deze krachtlijnen.

Michel Tirions,
Peter Raeymaeckers,
Annemie Cornille,
Steven Gibens,
Johan Boxstaens en
Yvonne Postma



SOCIAAL WERK





DEEL 1





129

Johan Boxstaens, Steven Gibens, Michel Tirions en
Peter Raeymaeckers

1. SOCIAAL WERK DEFINIËREN

WAAROVER GAAT DIT HOOFDSTUK?

We vinden sociaal werkers overal ter wereld en in een grote diversiteit aan praktijken. De vraag 'Wat is sociaal werk?' is om die reden niet zo eenduidig te beantwoorden. Een gemeenschappelijk vertrekpunt vinden we in de globale definitie van sociaal werk. We plaatsen de definitie van sociaal werk in een historisch kader en bespreken de huidige globale definitie, hoe die tot stand kwam en hoe ze verschilt van eerdere versies. We sluiten af met een aantal kritieken en uitdagingen.

INTRODUCTIE

Sociaal werkers vind je overal: in het jeugdwerk, in de kunst- en cultuursector, in het welzijnswerk, in de psychiatrie, in gevangenissen, in rust- en verzorgingstehuizen, in overheidsdiensten, in bedrijven, in ziekenhuizen, ... Binnen die verschillende sectoren en organisaties bekleden sociaal werkers diverse functies: hulpverlener, publiekswerker, trajectbegeleider, animator, hr-medewerker, vormingscoördinator, vrijwilligerscoach, stafmedewerker, bemiddelaar, straathoekwerker, ... Sociaal werkers hebben vaak een diploma in het sociaal werk. In Vlaanderen kan dat een professioneel bachelordiploma zijn, maar ook een academische master. In de elf Vlaamse professionele-bacheloropleidingen in het sociaal werk zijn er bovendien ook verschillende afstudeerrichtingen of domeinen. Daarnaast zijn heel wat sociale professionals actief in de sociaalwerkpraktijk die een andere opleiding genoten en dus houder zijn van een ander diploma, zoals een bachelordiploma toegepaste psychologie, orthopedagogie, gezinswetenschappen, sociale readaptatiewetenschappen, enzovoort. Verder zijn in het sociaal werk niet enkel beroepskrachten actief. Heel wat vrijwilligers zetten zich elke dag opnieuw in binnen diverse domeinen van het sociaal werk.

Als we het hebben over sociaal werk in Vlaanderen valt dus in eerste instantie een grote verscheidenheid op: een verscheidenheid in praktijken, professionals, functies en opleiding. Die verscheidenheid maakt het ook moeilijk om duidelijk te maken wat sociaal werk is. Stel aan 100 willekeurige mensen de vraag 'Wat is sociaal werk?' en je krijgt wellicht 99 verschillende verhalen. Stel aan 100 sociaal werkers de vraag 'Welk beroep oefen je uit?' en je zal zelden het antwoord 'Ik ben sociaal werker' te horen krijgen. Sociaal werkers zullen zich eerder voorstellen als werkzaam in een bepaalde organisatie ('Ik werk in een OCMW'), identificeren zich met de doelgroep waarmee ze werken ('Ik werk met vluchtelingen') of benoemen hun professionele rol vanuit hun specifieke functie of specialisme ('Ik ben vormingswerker'). Dat niet onlogisch: door te vertellen waar of met wie je werkt, krijgen mensen onmiddellijk een concreter beeld van je professionele activiteit. Meer zelfs, sommige professionals hebben moeite met de generieke benaming 'sociaal werker' omdat ze die te algemeen en onduidelijk vinden. Op zich is dat opmerkelijk, zeker in vergelijking met andere beroepen. Ook in de medische wereld zijn er ontelbare specialisaties, maar wellicht heeft geen enkele dokter moeite met het algemene label 'arts' of 'medicus'

Een laatste factor is dat sociaal werk geen uitsluitend Vlaamse aangelegenheid is. We vinden sociaal werkers overal ter wereld, in alle continenten, wat uiteraard zorgt voor een nog grotere diversiteit aan praktijken. Vertrekkende vanuit al deze vaststellingen is het meteen duidelijk dat de vraag ‘Wat is sociaal werk?’ niet zo eenduidig te beantwoorden is. Toch lijkt het ons in het kader van dit handboek belangrijk om een gemeenschappelijk vertrekpunt te hebben. Dat vinden we in de globale definitie van sociaal werk geformuleerd door de International Federation of Social Workers (IFSW) en de International Association of Schools of Social Work (IASSW). Door te vertrekken vanuit een globale definitie willen we van bij het begin een globaal perspectief op sociaal werk centraal stellen. Dat lijkt ons uitermate belangrijk in een geglobaliseerde wereld waarin sociale problemen steeds meer het nationale niveau overstijgen. Denk maar aan de vluchtelingenproblematiek, problemen van radicalisering, ecologische problemen of mensenhandel; die laten zich niet vatten binnen de grenzen van een land. In een poging om alvast een eerste beeld te schetsen van hoe sociaal werk eruitziet, maken we eerst een voorstelling van sociaal werk als een ‘boom’: een sociaalwerkboom met een stevige stam, wortels en een kruin van takken en twijgen.¹ Daarna plaatsen we de definitie van sociaal werk in een historisch kader en bespreken we de huidige globale definitie, hoe die tot stand kwam en hoe die verschilt van eerdere versies. Wat we onder sociaal werk begrijpen, is niet statisch maar evolueert voortdurend. We sluiten het hoofdstuk af met een aantal kritieken.

EEN EERSTE BEELD: DE SOCIAALWERKBOOM

Voor we de vraag ‘Wat is sociaal werk?’ proberen te beantwoorden met een heuse definitie, schetsen we eerst een algemeen beeld met behulp van een metafoer. We ontlenen die aan Verzelen en gebruiken zijn beeld van een ‘sociaalwerkboom’.² Dat beeld werd trouwens ook gebruikt in verschillende teksten die in Vlaanderen³ en Nederland⁴ het toenmalige opleidingskader voor sociaalwerkopleidingen hertekenden.

Een boom heeft een stam, wortels en een vertakte kruin. De metafoer van de sociaalwerkboom geeft aan dat alle sociaalwerkpraktijken een gemeenschappelijke basis hebben: enerzijds zijn er de historische wortels die voor alle vormen van sociaal werk ontegensprekelijk dezelfde zijn. Het hoofdstuk over de historie van het sociaal werk verder in dit boek biedt meer inzicht in die materie. Anderzijds is er de gemeenschappelijke stam: het beeld voor de grootste gemene deler tussen alle vormen van sociaal werk. In die stam zitten de gemeenschappelijke vaardigheden, kennis en attitudes die sociaal werkers moeten ontwikkelen en die vertaald worden in methodiek, theorieën en normatieve kaders. Het vraagt geen grote verbeeldingskracht om te bedenken dat met het groeien van de verschillende takken (die symbool staan voor de verschillende specialismen in het sociaal werk) tegelijkertijd ook de stam mee verandert. Die kruin van vertakkingen is complex. Kijken we alleen al naar bijvoorbeeld de verscheidenheid aan afstudeermogelijkheden in de bacheloropleidingen: het maatschappelijk werk, het sociaal-cultureel werk, het syndicaal werk, de sociaal-juridische dienstverlening, het personeelswerk, de kunst- en cultuurbemiddeling, ... Allemaal leiden ze tot een diploma van maatschappelijk assistent, maar onderling zijn ze qua invulling zeer verschillend.

Sociaal werk is voortdurend in evolutie en is onlosmakelijk verbonden met veranderingen in de maatschappij. Net zoals een boom blootgesteld wordt aan allerlei elementen (regen, hagel, bliksem, wind), staat ook het sociaal werk in de frontlinie van onze samenleving. Sociaal werkers worden vaak als eerste geconfronteerd met veranderingen en dynamieken in de samenleving. Dat zorgt ervoor dat het sociaal werk voortdurend antwoorden zoekt op die veranderingen en zich aan die dynamieken aanpast. We zien dat de kruin van de sociaalwerkboom daardoor steeds complexer wordt. Zo kan het gebeuren dat bepaalde specialismen zich niet langer tot het sociaal werk voelen behoren en zich afscheuren. In Nederland is dat bijvoorbeeld gebeurd met het personeelswerk. Personeelswerk maakte er decennialang deel uit van het sociaal werk, maar is sinds enige tijd een 'tak' van handels- en bedrijfskunde. Ook in Vlaanderen werd recent nagedacht over een aparte bacheloropleiding 'hr-professional', waardoor het personeelswerk niet langer een tak zou zijn van de sociaalwerkboom. Maar voorlopig blijft de afstudeerrichting personeelswerk deel uitmaken van de opleiding sociaal werk. Daarnaast kunnen maatschappelijke evoluties er ook voor zorgen dat er nieuwe takken groeien. In het verleden werden er als antwoord op een maatschappelijke nood al een aantal 'nieuwe' specialismen boven de doopvont gehouden en als afstudeerrichting geïntegreerd in het curriculum van sociaalwerkopleidingen. Maatschappelijke advisering, sociaal-juridische dienstverlening en kunst- en cultuurbemiddeling zijn voorbeelden van afstudeerrichtingen die een antwoord bieden op nieuwe noden in het werkveld. In de kruin van de sociaalwerkboom gaan de takken bovendien verstrengelen: denk maar aan de

maatschappelijk werker die taken van educatieve aard uitvoert of de sociaal-juridische dienstverlener die ook taken binnen de hulpverlening opneemt. Tot slot is de sociaal-werkboom geen alleenstaande boom. Hij staat in een bos samen met bomen die andere disciplines vertegenwoordigen: orthopedagogie, sociale pedagogiek, psychologie, sociologie, verpleegkunde, ergotherapie, ... Het zijn stuk voor stuk disciplines waarmee het sociaal werk haar praktijk deelt. Sociaal werk gaat vaak samen met andere disciplines aan de slag om sociale problemen of vraagstukken aan te pakken.

SOCIAAL WERK DEFINIËREN IN HISTORISCH PERSPECTIEF

Sinds het ontstaan van haar eerste professionele vormen aan het einde van de 19e eeuw (zie het hoofdstuk over de historiek van het sociaal werk) zijn er heel wat uiteenlopende pogingen ondernomen om sociaal werk te definiëren. Dat is altijd een lastige aangelegenheid gebleken. Sociaal werk is namelijk onlosmakelijk verbonden met de samenleving waarvan het deel uitmaakt. De functie van sociaal werk in die samenleving is rechtstreeks afhankelijk van bestaande sociale structuren en sociaal beleid, wat maakt dat wijzigingen in die structuren en dat beleid invloed hebben op het sociaal werk.⁵ Definities van sociaal werk variëren dus door de tijd heen, maar ook geografisch. Door politieke, economische, culturele en filosofische verschillen verschenen er door de jaren heen allerlei definities over wat sociaal werkers (zouden moeten) doen. In dit licht beschouwt Payne⁶ sociaal werk als een sociaal construct: een activiteit die het product is van hoe we in een bepaalde tijd in onze samenleving kijken naar sociale problemen en hoe ze aan te pakken. Dat heeft tot gevolg dat het maken van één allesomvattende, juiste definitie van sociaal werk die de tand des tijds kan doorstaan onmogelijk is.⁷ Dat wordt geïllustreerd door de veelheid van definities die nationale of regionale beroepsverenigingen de laatste decennia naar voren schoven. Nochtans, samen met de IASSW

beschouwt de IFSW het als haar taak om een globale definitie te formuleren die tot doel heeft om alle vormen van sociaal werk over de hele wereld te omvatten. In de literatuur wordt vaak verwezen naar een definitie van 1982 als startpunt voor deze moeilijke oefening. Maar, in het proces dat zou leiden tot de huidige globale definitie van sociaal werk die we later in dit hoofdstuk bespreken, is er een vroeger precedent. In een document uit 1959 omschrijft de IFSW sociaal werk al als volgt:

*Social work is a systemic way of helping individuals and groups towards better adaptation to society. The social worker will work together with clients to develop their inner resources and he will mobilize, if necessary, outside facilities for assistance to bring about changes in the environment. Thus, social work tries to contribute towards greater harmony in society. As in other professions, social work is based on specialized knowledge, certain principles and skills.*⁸

Deze eerste internationale definitie kwam twee jaar eerder, in 1957, tot stand door het werk van twee studiegroepen met vertegenwoordigers uit negen Europese landen (België, Denemarken, Frankrijk, Duitsland, Italië, Nederland, Schotland, Zweden en Zwitserland). Pas aan het einde van de jaren 70 werd er in de schoot van de IFSW uitgebreider ingezet op de totstandkoming van een breder gedragen internationale definitie.⁹ In 1982 werd die aangenomen op een conferentie in het Engelse Brighton door vertegenwoordigers uit 44 landen.

Belangrijk is dat waar de definitie van 1957 vooral de nadruk legde op het ondersteunen van individuen en groepen van mensen om zich beter te kunnen inschakelen in en aanpassen aan de samenleving, de definitie van 1982 de nadruk legt op de rol van het sociaal werk in het initiëren en begeleiden van maatschappelijke veranderingsprocessen:

*Social work is a profession whose purpose it is to bring about social changes in society in general and in its individual forms of development.*¹⁰

Ondanks het feit dat deze internationale definitie al breder gedragen werd dan de voorgaande, bleef haar weerklank eerder beperkt en zijn er relatief weinig bronnen die er naar verwijzen. In 1994 zwengelde Elis Envall, de toenmalige Zweedse voorzitter van de IFSW, het debat over de internationale definitie van sociaal werk opnieuw aan.¹¹ De discussie werd gevoed door de vaststelling dat er zich sinds 1982 op wereldvlak een aantal fundamentele veranderingen hadden doorgezet. Op economisch vlak was er een verschuiving van een industriële naar een postindustriële samenleving waarbij onder andere de technologische vooruitgang een grote impact had op de manier waarop goederen

en diensten geproduceerd werden en de manier waarop arbeid georganiseerd werd. Ook op cultureel, politiek en relationeel vlak zorgden heel wat veranderingsprocessen voor een evolutie naar een 'globale' wereld waarin internationale invloeden steeds belangrijker werden. Het concept van de natiestaat – een staat die binnen een geografisch strikt afgebakend gebied in absolute soevereiniteit beslissingen kan nemen binnen de eigen grenzen en alle externe, supranationale inmenging uitsluit – bleek niet langer houdbaar. Zeker wat betreft thema's als sociale rechtvaardigheid en mensenrechten won het internationale forum steeds meer aan belang.¹² Van dit fenomeen van globalisering maakte de IFSW gebruik om de discussie over de internationale definitie van sociaal werk opnieuw op de kaart zetten, met de bedoeling om sociaal werk ook op internationaal vlak meer slagkracht te geven om te kunnen participeren in belangrijke discussies.¹³

In 1994 werd het project rond de aanpassing van de internationale definitie voorgesteld op een meeting in Sri Lanka. In 1996 werd een speciale werkgroep opgericht waarin vertegenwoordigers van de vijf toenmalige IFSW-regio's (Afrika, Azië en de Stille Oceaan, Europa, Zuid-Amerika en Noord Amerika) samen met vijf vertegenwoordigers van andere organisaties en experts de verantwoordelijkheid kregen om tot een nieuwe, gedragen internationale definitie te komen. Hare¹⁴ beschrijft hoe dit proces verliep: de werkgroep startte met een intensieve literatuurstudie waarbij academische bronnen maar ook wet- en regelgeving en ethische codes onder de loep werden genomen. Op basis van die studie werden de volgende vier jaar talrijke debatten georganiseerd op regionale en algemene vergaderingen van de IFSW over de hele wereld. Dat leidde er uiteindelijk toe dat vertegenwoordigers uit 63 landen een nieuwe internationale definitie van sociaal werk aannamen op de algemene vergadering van de IFSW in Montreal in juli 2000. In juni 2001 werd de definitie ook aangenomen door de IASSW in Kopenhagen, waardoor wereldwijd alle opleidingen sociaal werk zich achter de volgende definitie schaalden.

*The social work profession promotes social change, problem-solving in human relationships, and the empowerment and liberation of people to enhance well-being. Utilizing theories of human behavior and social systems, social work intervenes at the points where people interact with their environments. Principles of human rights and social justice are fundamental to social work.*¹⁵

Aan de definitie werd ook een addendum toegevoegd waarin iets meer duiding gegeven werd bij de centrale waarden, de theoretische onderbouw en de praktijk van het sociaal werk. Door de persoon in zijn sociale context centraal te stellen ("social work intervenes at the points where people interact with their environments"), werd gepro-

beerd om de grote variatie in sociaalwerkpraktijken te overkoepelen. Het proces van voortdurende maatschappelijke veranderingen heeft er echter voor gezorgd dat ook deze internationale definitie geen lang leven beschoren was. Bij de publicatie van de definitie in 2001 werd al gesteld dat sociaal werk in de 21e eeuw dynamisch en voortdurend in evolutie is en dat bijgevolg geen enkele definitie beschouwd mag worden als allesomvattend en onveranderlijk. Nieuwe, globale maatschappelijke uitdagingen verplichten het sociaal werk steeds weer om de manier waarop het zichzelf definieert in vraag te stellen. Concrete aanleiding was het samenstellen van een zogenaamde Global Agenda for Social Work and Social Development, een proces dat startte in 2004, amper drie jaar nadat de 'nieuwe' internationale definitie van sociaal werk werd aangenomen. In de Global Agenda werd de nadruk gelegd op nieuwe globale fenomenen zoals de wereldwijde economische problemen, de stijgende ongelijkheid, de uitgebreide migratiestromen, het stijgende aantal pandemieën en natuurrampen, de nieuwe geopolitieke conflicten en de impact ervan op het sociaal werk.¹⁶

De internationale definitie van sociaal werk uit 2001 onderstreept hoe belangrijk sociale rechtvaardigheid en mensenrechten zijn voor het sociaal werk ("principles of human rights and social justice are fundamental to social work"). Hoewel het belang van dat mensenrechten- en socialerechtvaardigheidsperspectief tot op de dag van vandaag standhoudt en zelfs aan belang wint, kreeg de definitie ook veel kritiek. Een van de belangrijkste kritieken was dat – hoewel benoemd als 'internationaal' – de definitie vooral geldig zou zijn in de Westerse wereld door de nadruk op individuele rechten, een gebrek aan erkenning voor collectieve rechten en het fundamentele belang van stabiliteit, continuïteit en sociale cohesie.¹⁷ Verder ontbeerde de definitie een duidelijke en sterke theoretische onderbouw en werd er geen aandacht besteed aan zogenaamde *indigenous knowledge*, een term die verwijst naar inheemse en lokale vormen van kennis die specifiek zijn voor een bepaald land, volk of regio.¹⁸

Deze kritieken en het inzicht dat het sociaal werk – en dus ook de definitie ervan – voortdurend evolueert onder impuls van maatschappelijke veranderingen noopten de IFSW en IASSW tot het oprichten van een nieuwe werkgroep die de internationale definitie uit 2001 kritisch tegen het licht hield. Er werd opnieuw een brede consultatieronde gehouden waaraan uiteindelijk vertegenwoordigers uit 110 landen verspreid over alle IFSW-regio's deelnamen. In vergelijking met de 63 landen uit de vorige consultatieronde betekende dat opnieuw een gevoelige uitbreiding en ondersteuning van de legitimiteit van deze oefening. Sinds juli 2014 spreken de IFSW en IASSW dan ook van een 'globale' definitie van sociaal werk, al blijft de kritiek bestaan dat die omschrijving niet aan alle vormen van sociaal werk over de hele wereld recht doet (zie verder). In elk geval is het